

NO.151 2007/10

kaihou **ISHIKAWA**

# 土地家屋調査士



ごあいさつ  
第51回定時総会  
業務部連絡  
新役員の素顔に迫る!  
新入会員に聞く!  
中部ブロックユニフォーム



石川県土地家屋調査士会



# 土地家屋調査士倫理綱領

## 1. 使 命

不動産に係る権利の明確化を期し、  
国民の信頼に応える。

## 2. 公 正

品位を保持し、公正な立場で、  
誠実に業務を行う。

## 3. 研 鑽

専門分野の知識と技術の向上を図る。

## 目 次

---

2期目へ向けて .....	1
石川県土地家屋調査士会 会長 小林 彦幸	
着任のご挨拶 .....	2
金沢地方法務局長 志賀浦 実	
時々刻々 .....	3
日本土地家屋調査士会連合会 副会長 大星 正嗣	
全公連理事就任について .....	5
全国公共嘱託登記土地家屋調査士協会連絡協議会 理事 吉倉 修一	
就任のご挨拶 .....	6
石川県公共嘱託登記土地家屋調査士協会 理事長 山田 豊	
本会だより	
平成19年度（第51回）定時総会開催 .....	7
平成19年度 役員名簿 .....	10
平成19年度 委員会名簿 .....	11
業務部連絡 .....	12

---

日本土地家屋調査士会連合会定時総会報告 .....	13
中部ブロック協議会定時総会報告.....	14
全国測量技術大会2007報告 .....	15
新役員の素顔に迫る! (15項目の質問) .....	16
新入会員に聞く! (8項目の質問) .....	20
連合会 第22回 写真コンクール .....	23
中部ブロック協議会統一ユニフォームのお知らせ .....	24
Information・事務局 .....	26



## 2期目へ向けて

石川県土地家屋調査士会

会長 小林 彦幸

本年5月23日に開催された定時総会におきまして、平成19年度、20年度の2年間、会務運営の責任者として、会長職に再任させていただくことになりました。皆様のご期待にお答えして精一杯頑張る所存ですので、よろしくお願いいたします。

前年度は3月に大きな能登半島地震があり、大変な1年でありました。会員の皆様を始め、連合会、行政当局のご理解、ご協力のお陰で被災者支援に大きな成果が得られたことに感謝申し上げます。

不動産登記法の改正によって我々の業務に大きな変化が生じました。今後2年間の取り組み課題として、

- ①（調査士のみが作成できる）93条不動産調査報告書と（基本三角点測量成果に基づく）街区基準点
- ②（法務局が土地の筆界を特定する）筆界特定制度と（それを調査する）筆界調査委員
- ③（境界紛争解決のための）「境界問題相談センターいしかわ」と（一定条件のもとでADR代理人となる）認定調査士
- ④（法務局のIT化に伴う）オンライン申請と（使いやすくなった）登記情報提供サービス
- ⑤公益法人問題と14条地図作成作業

等、多くの案件がありますので、19年度はこれらに実質的に取り組んで行きたいと考えております。

最近、「プロフェッショナル」という言葉がよく出てきます。確かにその響きは、自分の腕一つで稼げる自立した職業人を連想させてくれます。ここ数年、世の中では成果主義、能力主義が強調され、都合よく「プロの人材」として持てはやされています。では「プロ」とは何を指すのでしょうか。

第1に、高度な専門技術を有していること。

第2に、専門技術を適用するに当たって、厳格な倫理観を有していること。

第3に、すべての能力を依頼者の為に発揮すること。

要するに、調査士であれば依頼者の為に自らの技術の限りを行使すること。その為には、最高の技術を学ぶ努力を怠り、自分の利益を優先することなどはあり得ない事です。法を遵守することは当然であり、調査士の良心に基づいて、誠実に職務を遂行しなければならないと考えるところです。その意味からすると、法律・準則・規則の意味を理解しない、若しくは理解しようとしなない一部の土地家屋調査士により、規則93条の調査報告書、規則77条の基本三角点（街区基準点）に基づく測量等の本質的な意義が損なわれるようなことは、土地境界のプロとして絶対に避けなければなりません。法令に資格者名が記載されることは、非常に稀なことと言われておりますが、私たち土地家屋調査士はその期待に応え、登記制度の維持、発展のために、更に研鑽を積んでいくことが重要であります。

新しい調査報告書は使いにくい、時間がかかる、登記が通る（以前の調査書でも）、現地調査に行ってもらっても構わない等の理由で、以前の調査書を使用し続けることは、プロとして本末転倒だと思います。

社会の環境変化と共に調査士制度は大きく変わりました。調査士の資質、技術、能力の向上、社会への制度PRを通して、土地家屋調査士の社会的地位の確立を果たさねばならないと考えます。めまぐるしい移り変わりへの対応は、大変な努力が必要だと思いますが、会員の皆様には今まで以上のご理解をお願いすると共に、みんなで一丸となって新しい調査士の未来に向かって歩んで行きたい、お願い申し上げる次第です。



## 着任のご挨拶

金沢地方法務局長 志賀浦 実

本年4月1日付けで金沢地方法務局長を拝命し、京都地方法務局から参りました。どうぞよろしくお願いを申し上げます。私は、元々当局の出身であり、平成8年度当初に金沢局から神戸局に異動をし、その後、いくつかの局の勤務を経て12年振りに金沢局の勤務となりました。懐かしい各位の顔を拝見し、再び一緒に仕事ができることを大変嬉しく思っております。

さて、3月25日（日）に発生した能登半島地震では、能登半島全域（取り分け輪島市）に大きな被害が発生しました。被災された方々に心からお見舞いを申し上げますとともに、完全復旧が一日も早くなされることを心から祈念申し上げます。石川県土地家屋調査士会では、被災地や被災者を対象として無料登記相談所の開設を行い、建物減失登記を中心とした震災に係る表示登記へのボランティア活動を展開され、震災復旧のためにご尽力されたことは（法務局でも可能な協力、支援はさせていただきました。）、被災者の大きな喜びであると同時に、貴会の社会的評価を大きく高めるものであり、心から敬意を表します。

ところで、法務局を取り巻く情勢はめまぐるしく変わりつつあります。例えば、「小さくて効率的な政府」の実現をめざす政府方針の下、法務局においては、新たに、登記事項証明書の発行事務（乙号事務）について、いわゆる「市場化テスト」を通じて包括的民間委託による処理が全国10庁で試行導入されるなど、制度そのものが大きく変わりつつあります。このように、小さくて効率的な組織を目指すとともに、他方では、より質の高い行政執行が引き続き求められており、金沢地方法務局でも、これらの要請に応えることができるよう職員全員で前向きに取り組んでいます。

次に、施策面で申し上げれば、新規施策として導入された「筆界特定制度」（平成18年1月開始）も、施行後1年半を過ぎ、当局においても、その処理に落ち着きを取り戻し確実に進ちょくしております。会員各位には筆界調査委員をお願いしておりますが、調査を通じて筆界の特定に極めて適切な意見をいただく等、筆界特定登記官との共同作業も円滑に進んでおり、各位の御協力に感謝するとともに心強く思っております。

また、登記事務のコンピュータ化について申し上げれば、当局のすべての登記所がコンピュータ庁、オンライン庁であり、いわゆる登記オンライン申請への対応が可能となっております。もとより、オンライン申請は、高度情報社会に対応する電子政府の確立をめざす政府方針の下、登記所に出向くことなく登記申請を可能とするシステムであり、会員各位には是非とも利用願いたいと希望しております。更なる御協力をお願い申し上げます。

結びに、石川県土地家屋調査士会並びに会員各位の更なる発展をご祈念申し上げますとともに、金沢地方法務局の各種行政に引き続き御理解・御協力をお願い申し上げあいさついたします。



## 時々刻々

日本土地家屋調査士会連合会

副会長 大星 正嗣

中部ブロック推薦の副会長候補として、21世紀の土地家屋調査士制度を支える人材の確保と後継者育成に取り組む公約を軸に、2007年6月18日、19日開催された第64回定時総会に臨み、副会長に選任された。

私の副会長としての最初の仕事は、総会の翌日から3日間にわたりパシフィコ横浜（横浜みなとみらい21）で開催された「全国測量技術大会2007」の大会に「土地家屋調査士による登記測量技術発表会」を実施することだった。この大会参加は昨年京都で開催した「国際地籍シンポジウム」での会員研究論文発表、韓国で開催されたFIGの会員発表と続く中に位置づけ、いずれも内外から高い評価を受けた事に自信を深め、今後は地籍学会創設も視野に入れて今回発表の場を提供したものだ。全国会員から研究論文を募集しその中から4人の土地家屋調査士を決定し発表を行った。この大会は3日間で来場者2万人を超える大きな大会で、初めての参加であったが我々の発表会場は約350名の来場者で満員となり関心の高さを改めて認識した。

副会長に就任して最初からトップギアで走り続けて3ヶ月になった。私の通勤は当日朝早く出掛ける小松空港経由と前日に出る能登空港ルートがあり、1ヶ月平日が20日ぐらいしかないのに10日から15日は上京する。正副会長会議、常任理事会、理事会、部会があり、その他にブロック会長会議、全国会長会議、総会と続きます。その間に政治家との懇談会、法務省との打合せ等々、会長をトップに役員はみんな走りながら考えていかないと間に合わない状況です。最近の理事会（9月3日、4日）を一例として紹介すると、まず会長の挨拶から始まるがこれは単なる挨拶ではなく会長指示というペーパーが配られ、詳細に会長の意志が伝えられる。次に報告事項があり、各副会長が担当部の状況について概要説明を行い、一部詳細説明が必要な場合部長から報告する事となる。内容に少しふれると制度対策、社会事業部、研究所担当の副会長は内閣府入札管理小委員会のヒアリング、筆界特定制度支援PT、日調連ADRセンターの概要について報告。総務部、財務部担当副会長は会館移転、オンライン促進のため自民党政務調査会ヒアリングについての状況、埼玉会で発生した職務上請求用紙の不正使用事案の対応、第22回親睦ゴルフ宮城大会について報告。研修部、広報部担当の私からは第3回特別研修実施計画、測量技術講習会の開催、土地家屋調査士CPDの構築、地籍学会創設に向けての準備状況、後継者育成、地理空間情報基本法への対応について報告。業務部、政治連盟担当副会長はネットワーク型RTK-GPSについて報告。そのあと専務、常務の報告があり次の審議事項に入る。今回は主として9月27日、28日に開催される平成19年度第1回全国会長会議と、その前段となる全国ブロック会長会議の実施運営について審議を行う。続いて協議事項があり、各部から18本の議題が提出され、各部長が提案説明をして質疑応答に入る。活発な議論となった主な議題は、日調連会則と総会議事運営規則の改正、土地家屋調査士倫理規範、調査・

測量実施要領の改訂等があった。2日間にわたる会議で決定したもの、未決で継続するもの、会長一任を取り付けたもの、それを受けて各会に文書発送となっている。我々士業界の制度環境、業務環境が大きく変わったとは言え、この多くの情報をいかにして皆さんにお伝えしていくのか課題は大きい。

また政治家との懇談では、自民党の土地家屋調査士議員連盟の総会に参加した。議員会館朝8時集合、総会会場に朝食弁当が用意され、以前テレビで議員が食事しながら会議をしているのを見たが、会長から「議員が入る前に食べる」と言われ、あわてて飲み込み議員を待つ。安岡議連会長、塩崎事務局長が入り、世耕広報官の司会で開会する。日調連から要望書に基づく提案説明のあと、それを受ける形で議員が法務省の職員に質問をする。このやりとりが1時間続き、その間議員は次々入ってきて次々と出て行く。そのたびに新米副会長は感謝の意を表すためエレベータの所まで行ったり来たりで、あまり席に着いていることもできず会場での臨場感を味わう事ができなかったが、感想として先生方は特に地図行政に関する関心が高く、議員の知識が豊富な事と意識の高さに驚き期待感をもって話を聞くことができた。

今や情報という言葉を書かない日はない。日調連という組織の中で時々刻々と変化していく情勢を肌で感じ、毎日多くの情報を精査し自ら反応するものと消去を繰り返しながら、しっかり会員に目を向けこれらの情勢を伝えて行きたいと思っております。この2年間精一杯頑張りますので皆様の御協力をお願い致します。





## 全公連理事就任について

全国公共嘱託登記土地家屋調査士協会連絡協議会

理事 吉倉 修一

調査士会より、会報に載せる為に原稿を出してくれと依頼がありました。そのテーマは「全公連理事就任のご挨拶」となっています。確かに私は、現在中嘱連からの推薦を受け全公連の理事となっているので、挨拶文くらいは出しておかないといけない、断るわけにもいかないと思いペンを持ち書こうとするのですが、なかなか筆が進まない。通常こうした役職に就く者は、マニフェストというか、こういう事がしたいとか、組織をこう変えて行きたいとかいう思いがあって就任するのではと思いますが、正直自分には、そういったビジョンがないのです。恥ずかしい限りではあります。こんな私がなぜ全公連理事になったのかをお話するには、とても与えられたページでは書ききれませんし、会報という場で伝えることではない部分もありますので今回は差し控えさせていただきます。

全公連では、平成17年2月に臨時総会があり、そこで役員選任規則が改正され理事の定数をそれまでの15名以内から11名以内としました。当時の執行部によれば会費収入の減少を鑑み、まず役員を削減し組織をスリム化する。役員減と同時に事務局職員を増やして充実を図ることとするとあります。また、全公連の法人化を目指し販路の拡大に努めるという事でした・・・？

月日の流れは早いもので、今年の定時総会が役員改選だったのですが、全公連の法人化などという話は一切出ません。全公連は連絡調整の為の機関であり、それに重点を置くとのこと。全国の8つのブロックからそれぞれ1名の理事を推薦し、その8名の中、互選により会長を決める。その後、会長となった者が3名理事を推薦し、計11名が全公連理事となります。

公益法人改革3法の施行が目前となった今、公嘱協会がスムーズに新公益法人に変化できるよう自分なりに全公連理事として働きますので、何卒目を細めてみて下さい。

終わりに石川県公嘱協会の理事長として、3期5年勤めて参りましたが、平成19年8月24日通常総会をもって退任することとなりました。これまでの皆様のご協力、ご支援に心より感謝申し上げます。有難うございました。



## 就任のご挨拶

石川県公共嘱託登記土地家屋調査士協会  
理事長 山田 豊

8月24日第23回公嘱協会通常総会後の緊急理事会において、理事長に選出されました。大変光栄なことと同時に責任の重さに身の引き締まる思いです。

公嘱協会の役割は、対外的には官庁、公署の不動産の表示に関する登記に必要な調査若しくは、測量又はその登記の嘱託若しくは申請の適正かつ迅速な実施に寄与することにより、公共の利益となる事業の成果の速やかな安定を図り、登記に関する手続きの円滑な実施に資し、もって不動産に係る国民の権利の明確化に寄与することにあります。

一方、調査士業界の中での内部的な役割としては、官公署から受託した業務を経験の浅い者や、業務の少ない者に分配するという機能があります。これは、調査士業界の底上げ、基盤づくりに寄与するものであります。つまり、公嘱協会の安定した成長が調査士業界全体の安定した発展につながるということです。

これから2年間、吉倉前理事長をはじめとする諸先輩方のご指導をいただき、また社員の皆様のご協力をいただいて会務を進めていきたいと思っておりますのでよろしくお願い致します。

# 本会だより

## 平成19年度(第51回) 定時総会開催

平成19年5月23日(水)金沢全日空ホテルにおいて会員総数180名、本人出席91名、委任状出席72名、合計163名で平成19年度定時総会が開催されました。

志賀浦金沢地方法務局長をはじめ多くの来賓の方々に出席頂き盛大に開催されました。

金沢地方法務局長表彰には原田正志会員、津田均会員が表彰され、連合会会長表彰に浅井宏一郎会員、石川県土地家屋調査士会会長表彰には堀野孝二会員、宮本久会員、高田雅晴会員、寺崎壺会員、中村誠宏会員、黒崎秀之会員の6名が表彰されました。誠にありがとうございます。

今年は5名の方が入会され紹介されました。

続いて議長に金沢支部村上英和会員、多田哲男会員が選出され議事に入りました。第1号議案から第6号議案まですべて承認され、第7号議案の承認により新執行部が発足し閉会しました。

新執行部と致しましても議場より頂きましたご意見を十二分に受けとめ会務執行に努めていきたいと思っておりますのでどうぞよろしくお願い致します。

(広報部長 石野 芳治)



小林会長の挨拶



金沢地方法務局長表彰

### 平成19年度 事業計画

#### 総務部

1. 諸規程集の整備(印刷、配布)
2. 土地家屋調査士会員証、補助者証の整備
3. 選挙管理委員会・選考委員会(旅費、日当)
4. 役員改選による新役員研修の開催
5. 北陸3県事務局合同会議の開催
6. 能登半島地震対策委員会
7. 部会旅費等

## 本会だより



〈新入会員の皆様〉

### 財務部

1. 予算の適正且つ効率的な執行
2. 決算関係書類の改善
3. 業務関係図書、用品等の斡旋・配布
4. 年金基金、保険の加入促進
5. 親睦事業への助成
6. 部会旅費等



〈志賀浦局長の祝辞〉

### 業務部

1. 不動産登記法に伴う調査・測量・登記申請  
手続を円滑に実施するための業務  
(新調査報告書作成の研究)
2. 中部ブロック協議会に関する事項
  - ・中部ブロック協議会企画担当者会議等に  
出席
  - ・平成19年度重点活動実施
3. 部会旅費等
4. 基準点設置及び管理に関する研究
5. 委員会活動に関する事項
  - 筆界特定・境界鑑定委員会
  - 筆界特定制度と境界鑑定に関する業務の検  
討
  - 登記研究会
  - 不動産表示登記事務取扱規程のまとめ
  - 資料センター運営委員会
  - 街区基準点成果及び不動産登記法第14条地  
図作成成果の収集、公開方法の検討
  - 委員会旅費等



〈議長席のお二人〉

## 本会だより

### 研修部

#### 1. 業務研修会

- ①筆界特定制度に関する研修会
- ②オンライン登記申請に関する研修会
- ③調測要領研修会
- ④石川会新人研修会
- ⑤境界鑑定・ADRに関する研修会
- ⑥GPS研修会

#### 2. 他会との交流

#### 3. 業務研修会規則の検討

#### 4. 部会旅費等

#### ②ホームページの検討

(各部会及び委員会の状況を掲載するための効率的な方法を検討)

#### ③取材により会員と外部に情報及び話題の提供を行う

#### ④会報の寄贈先を検討し実施する

#### ⑤編集室取材等



〈議場〉



〈ご来賓の皆様〉

### 広報部

#### 1. 土地家屋調査士啓発活動

マスメディア等を利用した広報活動の計画と実施(戦略的・効果的広報の検討、新聞広告等)、部会旅費等

#### 2. 日調連・中部ブロック協議会広報活動への協賛

##### ①中部ブロック協議会活動費

#### 3. 会議編集室

- ①会報『いしかわ』の発行 年2回  
(9月頃、2月頃)

### 社会事業部

筆界特定制度の円滑な推進、境界問題相談センターいしかわの運営等、公益的・公共的活動への積極的参画を図るため、「社会事業部」創設し対応する。

- 1. 「境界問題相談センターいしかわ」に関する事項
- 2. 筆界特定制度に関する事項
- 3. 「法テラス」への協力及び情報提供に関する事項
- 4. 不動産登記法第14条地図整備に関する事項
- 5. 公共嘱託登記土地家屋調査士協会に関する事項
- 6. その他公共・公益に係る事業の推進に係る事項

# 平成19年度 役員名簿



名誉会長  
大星正嗣



会長  
小林彦幸



顧問  
稲村八紘



参与  
浅井宏一郎

 副会長(総務・広報) 菅原博之		 副会長(財務) 大岡外美夫	<p>*会長代行 *政連会長</p> 副会長(社会事業部) 宮本久	 副会長(業務・研修) 高田雅晴	
 総務部長 吉村和正	 広報部長 石野芳治	 財務部長 有川宗樹	<p>*公嘱派遣理事</p> 社会事業部長 高宮秀文	 業務部長 吉倉勉	 研修部長 加藤和人
 総務副部長 能登泰志	 広報副部長 干場隆広	 財務副部長 黒崎秀之	各部長		 業務副部長 根畑真一
 総務部員 小幡嘉彦	会報編集室	 財務部員 西野久夫	*公嘱常任理事		 業務部員 水口武志
					 研修部員 干場敏博

平成19年度  
委員会名簿

## \*資料センター運営委員会

◎委員長 ○副委員長

センター長	小林彦幸			
運営委員	(金沢支部長) 村谷正己	(小松支部長) 道場昌之	(七尾支部長) 高原渡	(輪島支部長) 松下信行
事務局	(業務部長) 吉倉勉			

## 【業務部】(統括 吉倉勉部長)

## \*筆界特定・境界鑑定委員会

金沢支部	◎山下晶弘	市村孝一	中佳忠	
小松支部	沖田洋昌			
輪島支部	根畑真一			

## \*街区基準点委員会

金沢支部	◎荒木秀雄	浜本拓磨	古平真一	
小松支部	山崎豊			
七尾支部	大星雅司			

## 【広報部】(統括 石野芳治部長)

## \*会報編集室

金沢支部	杉原清雄	小橋健史	保科知彦	
小松支部	◎西田稔洋			
七尾支部	干場隆広			

## 【社会事業部】(統括 高宮秀文部長)

## \*筆界特定業務支援委員会

委員長	◎小林彦幸			
副委員長	○宮本久			
委員	高宮秀文			
委員	(金沢支部長) 村谷正己	(小松支部長) 道場昌之	(七尾支部長) 高原渡	(輪島支部長) 松下信行

## 【境界問題相談センターいしかわ】

## \*境界問題相談センターいしかわ運営委員会

調査士 運営委員	◎浅井宏一郎	西川義忠	宮本久	本田淳也
弁護士 運営委員	塩梅修	高木利定	下中晃治	
センター 事務局	◎中康光 池辺奏	西田岳生	中巳出崇	小橋健史

## 【法務局】

## \*金沢登記研究会

金沢支部	吉倉勉	荒木秀雄	浜本拓磨	
小松支部	南知伸			
七尾支部	黒崎秀之			
輪島支部	中浦敏志			

**本会だより****業 務 部 連 絡**

業務部長 吉倉 勉

**規則第93条調査報告書について**

本年4月1日より使用している規則93条の調査報告書の利用状況はいかがでしょう。使用開始から早いもので5ヶ月が経過しました。

不動産登記規則93条によれば、この新しい調査報告書を使用することにより、登記官による実地調査が省略できる場合があります、その明確化がなされております。

近年登記所の統廃合で実施調査の範囲が拡大しており、この調査報告書を提出することにより、登記申請の正確性を担保するものであり、我々土地家屋調査士が表示に関する登記の専門家として、国民から一層期待されるものと思われます。

この新しい調査報告書は、規則93条の規定の主旨のみならず近年の不動産登記法関連法規の改正に伴う土地家屋調査士のあらゆる業務の変化に即応し、業務環境の将来的な発展を意識したものであります。

会員全員がこの新しい調査報告書を使用し、登記申請をすることが望まれているところであります。

**街区基準点等の使用状況について**

街区基準点を利用する機会がこれからますます多くなるものと思われます。そこで業務部としては街区基準点委員会を設けることにしました。委員会では、実務にあたり、基準点までの距離が遠い等の場合、依頼者、調査士双方にとって負担の少ない測量方法の検討、研究をし、手引書の作成をしたいと考えております。

また、研修部とも協議しながら各種研修会の開催を検討し、ご案内したいと考えております。



## 日本土地家屋調査士会連合会定時総会報告

広報部長 石野 芳治

6月18日（月）、19日（火）に新宿「京王プラザホテル」において連合会総会が開催されました。

開催に先立ち小林会長より「能登半島地震」における連合会および各単位会からの協力援助に対してのお礼がありました。例年会議場前のロビーには写真コンクールの上位作品が展示してありますが、今年はそれに加えて能登半島地震の被災状況の写真も隣に展示しました。また会場では多くの他会の会員からお見舞いの言葉をいただきました。

その後総会が始まり、松岡連合会会長より挨拶、法務大臣・民事局長と御来賓の方々からの祝辞の後、顕彰となりました。法務大臣表彰は今回当会からは受賞者はいませんでした。地図作成業務を受託した協会・団体に対して感謝状が授与され、石川協会も授与されました。

議事に入ると、やはり連合会と言うべきか、各会の会長や代議員からの厳しい質問や指摘が出てくるなかで、第1号から3号議案まで審議・可決されていきました。その後第4号議案連合会会則一部変更の件と第5号議案総会議事運営規則一部改正の件は両案とも否決されました。

他に役員改選において当会の大星名誉会長が連合会副会長に就任しました。

それを受け当会では大星名誉会長が連合会副会長になっているので連合会における情報も素早く本会に伝達いただき会務運営に反映させるべきであると考えております。



## 中部ブロック協議会定時総会報告

広報部長 石野 芳治

7月6日（金）に三重県津市「ホテルグリーンパーク津」において開催された定時総会に出席してきました。

ブロック総会はセレモニーの後議事に入る通常の式次第ではなく、まず議事を終わらせ、その後セレモニーが始まる式次第でした。

ここでも開会前に「能登半島地震」に対する各単位会の支援に対して小林会長よりお礼の言葉がありました。

総会が始まり各担当者から順次報告があり、特に波乱もなく全議案に対し承認可決され、無事に議事を終えました。

その中で今年は石川会が広報部の当番会となりました。

セレモニーでは、ご来賓の祝辞を頂き、また連合会会長代理の大星連合会副会長からも祝辞を頂きました。

その後、顕彰に移り、名古屋法務局長表彰に村谷正己会員ならびに村上英和会員が表彰されました。両会員おめでとうございます。

また、懇親会には名古屋法務局民事行政部長や津地方法務局長にも出席いただき、中でも山岸津地方法務局長は以前金沢局に勤務されており、金沢時代に関しての話で盛り上がりました。



# 全国測量技術大会2007報告

広報部長 石野 芳治

6月20日(水)～22日(金)の3日間横浜市みなとみらい21「パシフィコ横浜」にて開催され、そのうち1日目の土地家屋調査士による登記測量技術発表会と、2日目の基調講演およびその後自治体の担当者による発表を聴いてきました。

初日の登記測量技術発表会は大星連合会副会長の司会で始まりました。内容に関しましては連合会会報やHPに掲載されていますので省略いたします。

2日目は基調講演として「地理空間情報が拓く地域・生活イノベーション」と題して東京大学空間情報科学研究センター長柴崎教授が講演されました。



先般「地理空間情報活用推進基本法」が成立(5月30日公布法律第63号)したことを受け、国をはじめ業界全体がこの「地理空間情報」をキーワードに動いてきています。しかしこの地理空間情報に関しては枠組み・骨組みが法制化されただけであり、これから次々と政令・省令が整備されていくはずで

その流れの中で、われわれ土地家屋調査士も資格者として、その分野での研究やPC(パブリックコメント)等を出すなど大きく関与すべきであると考えます。またそうすることで土地家屋調査士の将来の役割が確立されていくものと信じています。

その後パネルディスカッション等があり、午後からは「地理空間情報の流通と活用(事例紹介)」として金沢市役所の職員や三重県庁職員等の方々による事例紹介が行われました。



## 新役員の素顔に迫る!

### 15項目の質問

- |                             |                               |
|-----------------------------|-------------------------------|
| ① 生年月日                      | ⑨ 休日の過ごし方は?                   |
| ② ①好きな食べ物は?<br>②嫌いな食べ物は?    | ⑩ 忙しいあなた。1週間休みがもらえたらどうしますか?   |
| ③ お酒は何が好きですか?               | ⑪ 健康のために何か心がけている事はありますか?      |
| ④ 好きな女性のタイプは?<br>(芸能人でいうと…) | ⑫ 月に何回ぐらい飲みに行きますか?            |
| ⑤ 好きな映画は?                   | ⑬ ①尊敬できる人は誰ですか?<br>②愛読書は何ですか? |
| ⑥ 趣味は何ですか?                  | ⑭ 調査士になってなかったら何をしていたと思いますか?   |
| ⑦ 出身校は?                     | ⑮ 抱負をお願いします。                  |
| ⑧ 自分の性格はどんなタイプ?             |                               |



会長 小林 彦幸

- |                         |                                |
|-------------------------|--------------------------------|
| ① 昭和26年11月22日生、B型       | ⑨ 絶対ゴルフ                        |
| ② 好…塩ナスの漬物<br>嫌…セロリ・パセリ | ⑩ 当然ゴルフ                        |
| ③ 日本酒                   | ⑪ やっぱりゴルフ                      |
| ④ 素直な女性                 | ⑫ 10数回                         |
| ⑤ HERO                  | ⑬ 尊…父親<br>読…不動産登記法(実はPar Golf) |
| ⑥ ゴルフ                   | ⑭ 測量業者                         |
| ⑦ 国土建設学院                | ⑮ 頑張るぞ!!                       |
| ⑧ 素直でまじめ                |                                |



副会長 菅原 博之

- |                    |                        |
|--------------------|------------------------|
| ① 昭和34年5月5日生、A型    | ⑨ 紙しばいおじさん             |
| ② 好…なんでも<br>嫌…特にない | ⑩ 愛する妻とトワイライトエクスプレスで旅行 |
| ③ お酒ならなんでも         | ⑪ 週1回のジョギング、水泳         |
| ④ 奥ゆかしい人           | ⑫ 8回ぐらい                |
| ⑤ ぼろぼろ泣ける映画        | ⑬ 尊…良寛さん<br>読…良寛詩集     |
| ⑥ 食べ歩き             | ⑭ 保育園の園長さん             |
| ⑦ 東海工業専門学校 測量科     | ⑮ 来年の連合会ゴルフ大会を成功させたい!  |
| ⑧ よくばり             |                        |

## 新役員の素顔に迫る!



副会長 大岡 外美夫

- |                  |                    |
|------------------|--------------------|
| ① 昭和24年7月28日生、A型 | ⑨ 仕事と昼寝            |
| ② 好…寿司<br>嫌…アボカド | ⑩ 夫婦で旅行            |
| ③ 少々             | ⑪ ウオーキング           |
| ④ 吉永小百合          | ⑫ 2回               |
| ⑤ ラストサムライ        | ⑬ 尊…父<br>読…会報いしかわ  |
| ⑥ バウンドテニス        | ⑭ サラリーマン           |
| ⑦ 羽咋工業高校         | ⑮ 調査士として地域に貢献したい!! |
| ⑧ A型の見本          |                    |



副会長 高田 雅晴

- |                   |                           |
|-------------------|---------------------------|
| ① 昭和28年5月14日生、A型  | ⑨ 家でゴロゴロか、家族でドライブ         |
| ② 好…ラーメン<br>嫌…トマト | ⑩ 南国の島へ行きたい               |
| ③ ビールです           | ⑪ お酒はひかえめに                |
| ④ アグネス・ラム (古いけど)  | ⑫ 2ヶ月に一回                  |
| ⑤ 未知との遭遇 (古いけど)   | ⑬ 尊…父を尊敬しています<br>読…会報いしかわ |
| ⑥ 海水魚飼育、キャンプ      | ⑭ キャンプ場の経営者               |
| ⑦ 金沢泉丘高校          | ⑮ いろんな事にチャレンジしたい!         |
| ⑧ のんびり派           |                           |



副会長 宮本 久

- |                   |                          |
|-------------------|--------------------------|
| ① 昭和32年9月4日生、AB型  | ⑨ ゴロ寝                    |
| ② 好…カレー<br>嫌…らっきょ | ⑩ 何もしないで終わりそう……          |
| ③ バーボンウイスキー       | ⑪ 6月から禁煙しました             |
| ④ 相武紗季            | ⑫ 1回位                    |
| ⑤ 怪獣映画 (ゴジラ、ガメラ等) | ⑬ 尊…奥さん<br>読…会報いしかわ      |
| ⑥ 飲みに出ること         | ⑭ 30才まで勤めていた会社でサラリーマン    |
| ⑦ 北陸工業専門学校        | ⑮ 常に「会員のために」を考えて行動したい!!! |
| ⑧ 超楽天家            |                          |

## 新役員の素顔に迫る!



総務部長 吉村 和正

- |                   |                         |
|-------------------|-------------------------|
| ① 昭和39年5月7日生、B型   | ⑨ ひたすら運動                |
| ② 好…お寿司<br>嫌…特になし | ⑩ のんびりとバイクで旅行が出来たらいいですね |
| ③ めーいっぱい好きです      | ⑪ 早寝早起き                 |
| ④ 個性的な人(特になし)     | ⑫ 最近は行ってないッス            |
| ⑤ セブン             | ⑬ 尊…いろいろ<br>読…会報いしかわ    |
| ⑥ テニス             | ⑭ 飲食店経営                 |
| ⑦ 帝京大学            | ⑮ 新米総務部長ですが、がんばります!     |
| ⑧ 一見前向き実は…        |                         |



財務部長 有川 宗樹

- |                         |                          |
|-------------------------|--------------------------|
| ① 昭和40年7月17日生、O型        | ⑨ 子供に遊んでもらいます            |
| ② 好…おいしければ何でも<br>嫌…特になし | ⑩ 海外に行ってみたいです            |
| ③ おいしければ何でも(弱いですが…)     | ⑪ 1年前にタバコをやめました          |
| ④ 小泉今日子                 | ⑫ 2回ぐらい                  |
| ⑤ ドラマですがロスト             | ⑬ 尊…身近な人<br>読…今は、エルマーの冒険 |
| ⑥ 今は自転車                 | ⑭ 物づくりの仕事                |
| ⑦ 金沢工業大学                | ⑮ 事務局と共にごがんばります!         |
| ⑧ 正直だと思えます              |                          |



業務部長 吉倉 勉

- |                     |                        |
|---------------------|------------------------|
| ① 昭和33年5月28日生、O型    | ⑨ ゴロゴロしている             |
| ② 好…お寿司<br>嫌…フキとセロリ | ⑩ ゴロゴロする               |
| ③ 全部好き              | ⑪ バランスを考えた食事           |
| ④ つくすタイプ            | ⑫ 0~1回                 |
| ⑤ ノンフェクション          | ⑬ 尊…会長<br>読…会報いしかわ     |
| ⑥ 仕事                | ⑭ 悪徳不動産屋               |
| ⑦ 市立工業              | ⑮ 調査報告書100%目指してがんばります! |
| ⑧ 優柔不断              |                        |

## 新役員の素顔に迫る!



研修部長 加藤 和人

- |                   |                      |
|-------------------|----------------------|
| ① 昭和42年2月25日生、AB型 | ⑨ 温泉入浴               |
| ② 好…寿司<br>嫌…春菊    | ⑩ 海外旅行(予算があれば)       |
| ③ 酒は弱い            | ⑪ JOBA(ジョーバ)に1日15分乗る |
| ④ ベッキー            | ⑫ 0.5回               |
| ⑤ ダイハード           | ⑬ 尊…羽生善治<br>読…会報いしかわ |
| ⑥ 将棋              | ⑭ 会社員かな?             |
| ⑦ 金沢大学            | ⑮ よろしくをお願いします!       |
| ⑧ 優柔不断            |                      |



広報部長 石野 芳治

- |                      |                                   |
|----------------------|-----------------------------------|
| ① 昭和48年11月24日生、O型    | ⑨ 子供と遊んでいます                       |
| ② 好…焼肉<br>嫌…しいたけ、なすび | ⑩ 南の島へ高飛び                         |
| ③ のめません              | ⑪ たまに、歩き通勤しています                   |
| ④ リア・ディゾン            | ⑫ のめませんが月2・3回                     |
| ⑤ フェイク               | ⑬ 尊…ガリレオ・ガリレイ<br>読…「天文対話」を読んでいる途中 |
| ⑥ テニス(お休み中)          | ⑭ やっぱり調査士!                        |
| ⑦ 金沢工業大学             | ⑮ 会報いしかわミリオンセラー目指します!             |
| ⑧ のんびり、めんどくさがり、ルーズです |                                   |



社会事業部 高宮 秀文

- |                       |                                  |
|-----------------------|----------------------------------|
| ① 昭和39年6月16日生、A型      | ⑨ 今は子供と運動                        |
| ② 好…カニの甲羅揚げ<br>嫌…ピーマン | ⑩ 家族で旅行                          |
| ③ 焼酎水割                | ⑪ 1日2Lの水を飲む                      |
| ④ 大塚 愛                | ⑫ 1回                             |
| ⑤ クール・ランニング           | ⑬ 尊…前田利家<br>読…ストーリーの短い本が好き       |
| ⑥ ルアーフィッシング           | ⑭ やっぱり会社員かな?                     |
| ⑦ 石川高専                | ⑮ 本会役員は初めてですが石川会の為にできる限りがんばります!! |
| ⑧ 大ざっぱな様で変にこだわる所が     |                                  |

## 新入会員に聞く

### 8項目の質問

- ① なぜ土地家屋調査士になろうと思いましたか？
- ② 実際に業務をしてみて、自分の思いと違うところがありましたか？
- ③ 入会して土地家屋調査士に対するイメージは変わりましたか？
- ④ 前職は何ですか？
- ⑤ 自分がどのような性格だと思いますか？
- ⑥ 趣味はなんですか？休日はどのように過ごしますか？
- ⑦ あなたの健康法は何ですか？
- ⑧ 土地家屋調査士として今後の抱負は？



金沢支部 かきしま 柿島 しんめい 真明

- ① 自分の名前を残せる仕事に着きたかった。
- ② ①の名前を残すことの責任の重さを痛感したこと。
- ③ 特にありません。
- ④ 測量会社勤務
- ⑤ 頑固
- ⑥ 趣味は映画鑑賞、パーベキュー、休日は家族サービス
- ⑦ 早寝、早起き
- ⑧ 変化していく時代に柔軟かつ適切に対応できる調査士を目指したいと思っています。



金沢支部 かさい 葛西 しょうへい 庄平

- ① 補助者をしており、いつのまにか土地家屋調査士を目指していました。
- ② 特にありません。
- ③ 特に変わりません。
- ④ 土地家屋調査士、司法書士の補助者
- ⑤ 穏和な性格だと思います。
- ⑥ 趣味は特にありません。休日は買い物をしたり、家でゴロゴロしていることが多いです。
- ⑦ 最近、縄跳びをはじめましたが、膝を痛め断念しました。
- ⑧ 業務を正確、迅速に行えるように、日々、研鑽を積んでいきたいと思っています。



## 新入会員に聞く



七尾支部 きうち 木内 よしすみ 良純

- ① 自己のスキルアップの為
- ② 補助者としての実務経験が長かったので、特にありません。
- ③ 特に変わりません。
- ④ 調査士事務所補助者
- ⑤ おおざっぱ
- ⑥ 趣味はバドミントン、スノーボード、休日は最近ほとんど子供と遊びに出かけてます。
- ⑦ 体を動かすこと
- ⑧ まだまだ未熟者ですので、多くの経験を重ねて調査士としてもっと成長するようガンバります。



小松支部 いじり 井尻 はるひこ 晴彦

- ① 設計事務所を開いて25年に成りますが、何時も施主から登記が出来ないと言われる事が度々有り、以前から登記業務も兼業にしたいと思っていました。
- ② まだ始めたばかりなので、色々な勉強が必要だと実感しています。
- ③ 建築設計業務も責任が重いですが、登記業務も自分が思っていたより大変な仕事だと感じています。
- ④ 現在も建築設計事務所と兼業業務としています。
- ⑤ 独創的でクリエイティブであり、一方で繊細な性格。
- ⑥ 以前は色々なスポーツをしていましたが、体を壊してから最近家族で温泉めぐりです。
- ⑦ 毎日のジョギングと睡眠です。(50歳を過ぎると体力が持たない。)
- ⑧ 建物の登記ばかりでは無くこれから土地の測量が出来るように勉強をしたいと思っています。設計から登記まで一環として頑張っていきたい。これからも本会の勉強会を通じて皆様のご協力を得て頑張っていけます。宜しくお願いします。



小松支部 こいずみ 小泉 たかひろ 高広

- ① 独立開業してやっていける資格であり、公益性の高い職種であると思ったから。
- ② 登記申請からコンクリート杭を根巻きするためのセメント作りと、「えらい幅広い業務内容だなあ」と思ったことです。まさかセメントを捏ねることになるとは予想だにしていなかった。
- ③ 元々漠然としたイメージしか無かったので、特に変わったということはないです。
- ④ 調査士事務所の補助者です。
- ⑤ お調子者です。
- ⑥ 趣味は車・映画・パソコン、休日はグータラしてます。
- ⑦ 毎日、鉄分入りのヨーグルトを飲むこと！貧血気味なので…
- ⑧ 早く一人前になることですね。

## 新入会員に聞く



金沢支部 <sup>たけべ</sup> 武部 <sup>やすのり</sup> 恭典

- ① 以前勤めていた測量会社の上司が土地家屋調査士試験に合格し、独立し開業した時に、自分も挑戦してみようと思ったことがきっかけでした。
- ② 当然ではありますが、受験知識と実務は大違いでして戸惑うところも多々あると思います。
- ③ イメージとしては特に変わりはありませんでした。
- ④ 測量設計会社を経て、土地家屋調査士事務所の補助者を約6年勤めました。
- ⑤ 一言でいいますと「のんき」だと思っております。
- ⑥ 趣味はスポーツ観戦です。最近まで、日曜日の早朝ソフトボールをしてました。
- ⑦ よく寝ることです。
- ⑧ お客様のご期待に沿えるよう、また社会へ貢献できるよう、諸先輩方のご指導、ご鞭撻のもと日々努力して参る所存でございます。



金沢支部 <sup>いえもと</sup> 家本 <sup>よしあき</sup> 義明

- ① 会社のような組織ではなく、個人で専門的知識をいかし、少人数でできる業務が魅力だからです。
- ② 実際の業務はこれからですが、長年補助者として業務に携わって感じたことは、土地家屋調査士に対する信頼度の高さと、その責任の重さです。
- ③ まだ入会していないので何ともいえません。
- ④ 司法書士、土地家屋調査士の補助者（29年在籍）
- ⑤ マイペースでコツコツやっていく亀のようなタイプです。
- ⑥ 土日は趣味程度のテニスです。
- ⑦ 三食バランスのよい食事をとり、週に一度はテニスをして、しっかり睡眠をとることです。
- ⑧ 年齢からいっても、多くの仕事をこなすことは無理でしょうが、土地家屋調査士として社会に少しでも貢献できればと思っています。

## 連合会 第22回 写真コンクール

日本土地家屋調査士会連合会の厚生事業の一環として、  
第22回写真コンクールが開催されました。  
石川会から山口晴樹会員が出品し、佳作に選ばれました。



昨年、富山県立山で開催された中部ブロック協議会定時総会に出  
席し、立山弥陀ヶ原を散策中、偶然、「雷鳥」に出会いました。  
すかさず持っていたデジカメで撮影することができました。

## 中部ブロック協議会統一ユニフォームのお知らせ

会報150号においてお知らせ致しました平成18年に中部ブロック協議会企画による「中部ブロック統一ユニフォーム」ですが、以前より多くの皆様方に御注文頂きましたが、今後も継続して注文を受付けております。

是非一人でも多くの会員が着用し、土地家屋調査士制度をアピールして頂きたいと思っております。

### 販売予定価格

ジャンパー (M、L、LL)

ジャンパー (3L以上)

鹿の子 ポロシャツ (白・M、L、LL)

鹿の子 ポロシャツ (白・3L以上)

価格未定

帽子 (フリーサイズ) ..... 2,000円 (税込)

### お詫び

中部ブロック協議会統一ユニフォームをご注文いただき、誠にありがとうございます。

これまで、多くの会員よりご注文いただきましたが、中部ブロック全体で見ると注文数が大幅に少なく特にポロシャツ(グレー)の注文数が少ないため、残念ながら販売中止となりました。また、諸事情によりジャンパー・ポロシャツの価格が1年前の見積り価格に比べ、若干値上がりすることになりました。価格は未定で、分かり次第皆様へお知らせいたしますので、ご理解の程よろしく願いいたします。



## Information・事務局

### 新 人 会 員



氏名 こいずみ たかひろ 小泉 高広  
 登録番号 第629号  
 事務所 〒923-0835  
 小松市吉竹町3丁目209番  
 地 サンパティーク202  
 (事)TEL 0761-23-1662  
 (事)FAX 0761-23-1662  
 登録年月日 平成19年5月1日



氏名 たけべ やすのり 武部 恭典  
 登録番号 第630号  
 事務所 〒921-8175  
 金沢市山科1丁目5番23号  
 (事)TEL 076-244-8595  
 (事)FAX 076-244-8596  
 登録年月日 平成19年6月1日



氏名 いえもと よしあき 家本 義明  
 登録番号 第631号  
 事務所 〒924-0025  
 白山市蕪城4丁目12番地3  
 (事)TEL 076-276-4834  
 (事)FAX 076-216-5215  
 登録年月日 平成19年9月10日

### 登録事項変更

※ 氏名 坂本 健輔  
 登録番号 第393号  
 事務所所在地 〒920-0027  
 金沢市駅西新町3丁目9番34号  
 (事)TEL 076-262-4561  
 (事)FAX 076-262-4607  
 変更年月日 平成19年9月7日

※ 氏名 神佐 淳  
 登録番号 第591号  
 事務所所在地 〒921-8034  
 金沢市泉野町4丁目11番19号  
 (事)TEL 076-280-2912  
 (事)FAX 076-280-2913  
 変更年月日 平成19年9月14日

### 登録抹消 (退会)

※ 氏名 高宮 守  
 登録番号 第440号  
 届出年月日 平成19年3月31日

※ 氏名 中谷 幸三  
 登録番号 第432号  
 届出年月日 平成19年4月16日

## 編集後記

### [新生広報部]

先の理事会を経て、広報部・会報編集室が一新いたしました。さらに、前号がちょうど第150号というキリ番でありましたので、会報編集室といたしましては“reborn”（生まれ変わる）をキーワードに、今回から表紙も含めリニューアルいたしました。中身もこれから充実させていきます。

これからは会員の「人」「家族」「絆」をテーマに会報を作っていきたいと思っておりますので、皆様のところへ取材に行くかもしれません。その際は是非ご協力のほどよろしくお願いいたします。

表紙のように生まれたばかりの子供の成長を見守るように、新生「会報いしかわ」ならびに新生「広報部・会報編集室」の成長も温かく見守っていただければ幸いです。今後ともどうぞよろしくお願いたします。

広報部長 石野 芳治


## ● 図書蔵書一覧表 ●

石川県土地家屋調査士会

	図 書 名	著 者・発 行
430	北海道における地図・台帳等制度の沿革	日本土地家屋調査士会連合会 北海道ブロック協議会
431	調停員研修会研修録 IV (「よりよい調停をするために大切な、いくつかの事柄」)	大阪土地家屋調査士会 境界問題相談センターおおさか
432	調停員研修会研修録 V (民事訴訟と民事調停 ～土地家屋調査士の紛争解決に対する関わり方～)	大阪土地家屋調査士会 境界問題相談センターおおさか
433	愛嬌一途	著者 沓掛哲男 制作 発売 北國新聞社出版社
434	緊急出版 特別報道写真集 能登半島地震	北国新聞社
435	筆界特定完全実務ハンドブック	著 弁護士 鈴木仁史 発行 日本法令
436	登記小六法 平成18年版	登記法令研究会 編集 桂林書院
437	登記小六法 平成19年版	登記法令研究会 編集 桂林書院
438	不動産表示登記事務取扱規程集 平成19年8月	金沢地方事務局
439	登記インターネット 特集・座談会 筆界特定制度をめぐる諸問題 8月・9月合併号	社団法人 民事法情報センター
	民事月報 ～2007年7月	
	月刊 登記情報 ～2007年9月	財団法人 金融財政事情研究会
	月刊 民事法情報 ～2007年8月	財団法人 民事法情報センター

## イータックス 国税電子申告・納税システム e-Tax インターネットで申告・納税♪

- ・ 自宅やオフィスからインターネットを利用して申告ができます。
- ・ ATMやインターネットバンキング等を利用して納税ができます。
- ・ 申請・届出等ができます。



- 初めての人も、イータックス。
- 気軽に便利で、イータックス。
- 税務署に出かけなくても、イータックス。
- 自宅やオフィスのパソコンから、イータックス。

### さらに便利に！うれしい特典！

- 税理士が税務署類を作成し、納税者に代わって送信する場合には、納税者本人の電子署名を省略できます。
- 還付申告について、処理機関を6週間程度から3週間程度に短縮することとしています。(必要書類等が税務署に到着してからの期間となります)
- 電子申告により所得税の確定申告書を提出する際、本人の電子署名及び電子証明書を合わせて送信した場合に、所得税から5,000円(その年分の所得税額を限度)を控除(平成19年分又は平成20年分のいずれか1回)できるようになります。
- 平成19年分以後の所得税の電子申告においては、医療費の領収書や給与所得の源泉徴収票等の一定の第三者作成書類の添付を省略できるようになります。
- 電子申請等をした事実とその内容について、電子申請等証明書により証明が受けられるようになります。(平成20年1月から適用)

詳しくは、e-Taxホームページへ  
<http://www.e-tax.nta.go.jp>



この社会あなたの税が  
いきている

金沢税務署

自動追尾・自動視準・自動対回・長距離ノンプリ搭載。  
 全てを兼ね備えたハイエンドモデル新登場！！



ノンプリ測距  
2000m

自動視準  
機能

自動対回  
機能

**All-round**

高速  
自動追尾

- 高速自動追尾機能を利用し、効率的なワンマン観測が可能
  - 自動視準機能を利用し、快適な観測を実現
  - 自動視準モードにより、スピーディな対回観測を実現
  - 超ロングレンジノンプリズム測距2,000m
- 自動追尾バルスータルステーション

**GPT-9000A** シリーズ **NEW**

完全ケーブルレスでVRS・RTK作業が可能！！  
 パケット通信により低コストで安定した高速通信を実現。

- 通信モジュール内蔵一体型
- 固定局・移動局完全スッキリ装備
- ケーブルレス・オールインワン受信機




スッキリ  
装備



GNSS(GPS/GLONASS)受信機

**GR-2100N** シリーズ **NEW**

トプコン測量機器 情報提供サイト  Guppy-Net.com <http://www.guppy-net.com>

株式会社 **トプコン販売** 本社・東京営業所 〒174-8580 東京都板橋区蓮沼町75-1 TEL (03)5994-0671 FAX (03)5994-0672

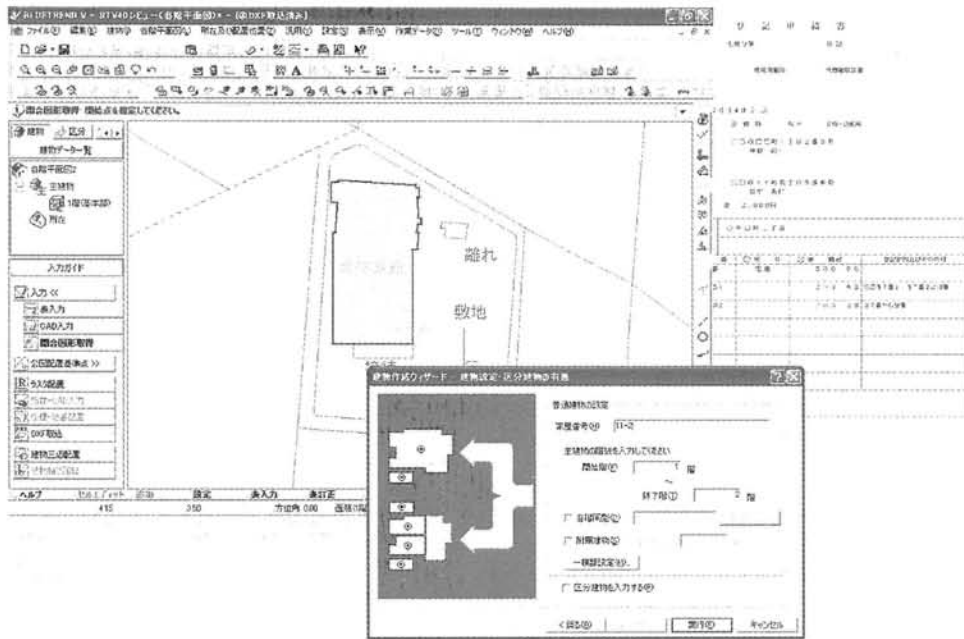
測量機器に関するご質問・ご相談

**トプコン測量機器コールセンター** 電話番号(フリーダイヤル) 0120-54-1199

受付時間9:00~17:50  
 (土・日・祝日・トプコン休業日は除く)



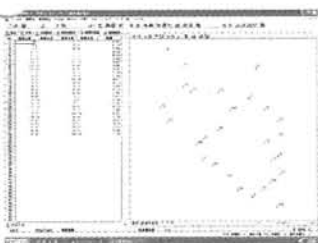
# 新・登記法への対応は、 信頼できるソフトで。



測量計算CADシステム【ブルートレンド V】

測量データの取り込みから各種測量計算、作図、路線計画、構造図など測量設計業務に必要なプログラム群で構成された「BLUETREND V」。電子納品やオンライン申請など、常に最新の業界動向にも対応できる“進化するCAD”は、実務者の要望をフィードバックした使いやすさと実用性を重視した設計で、全国の技術者から多大なる支持を得ています。

## 世界測地系での基準点測量からオンライン申請まで完全対応！



**【基準点手簿記簿作成】**

基準点手簿記簿・各種水平・高低網平均データなどを作成します。

**【単路線結合トラバース計算（水平網・高低網）】**

求められたニーズに対応した単路線計算プログラム。日本測量協会検定済。

**【厳密水平・高低網平均計算】**

観測方程式1~4級基準点測量用。日本測量協会検定済。

**【任意型簡易水平・高低網平均計算】**

観測方程式3~4級基準点測量用。日本測量協会検定済。

**【点の記作成】**

国土交通省公共測量作業規程、都市再生街区基準点成果作成要領準拠。

**【各階平面図】**

入力ガイドがついた優しいインターフェイスで、建物図面を簡単に作成。

**【登記用XML作成】** (2006年11月現在、XML仕様については法務省審議中。)

地積測量図情報XMLデータを生成し、オンライン申請をサポート。

**【登記申請書】**

プレビューでイメージを確認しながら申請書を作成できます。A4版に対応。

これからはCADで宅地分割！  
面積シミュレーションも思いのままに

宅地分割・開発計画業務を支援する

**「宅割り計画」新登場！**

BLUETREND V Ver.5 オプションプログラム

いままでの測量計算では考えられなかった複雑で手間の掛かる工程をCAD画面上で全て行えます。また区分比率表も宅地情報から自動的に作成します。



その他にも、登記業務を圧倒的に効率化するプログラムを取り揃えています！詳しくは下記拠点までお問い合わせください！

各種資料のご請求は [www.fukuicompu.co.jp](http://www.fukuicompu.co.jp)

**福井コンピュータ株式会社** ●おかげさまで東証一部に上場いたしました。

福井営業所/〒910-8521 福井県福井市高木中央1-2501本社ビル5F Tel.0776-52-1630・Fax.0776-52-1670

札幌・青森・盛岡・秋田・仙台・郡山・長野・長岡・埼玉・高崎・宇都宮・水戸・千葉・東京・立川・横浜・静岡・名古屋・岐阜  
富山・福井・京都・大阪・神戸・阪和・岡山・広島・松山・高松・山口・福岡・大分・長崎・熊本・宮崎・鹿児島・沖縄



# テクノロジーの粋をこめた ポケット・シリーズ ついに解禁。

## Pocket-Neo

現場名: 国調

1 現場管理 2 観測 3 測設  
4 計算 5 管理 6 設定

WingNeoで扱う様々な要素が  
外業との連携で変わる。

観測  
放射観測 対回観測 結合点検  
閉合点検 リモートコントロール 器械点一覧

# Pocket-Neo & PAS

現場も内業も時間に縛られる。  
立会や打ち合わせにも  
情報が求められる。

収集力&情報携帯を  
ポケットのツールに。

NTTドコモのスマートフォン  
「hTc Z」を採用。



### 計算

1 4点交点 2 3点1方向内交点 2点2方向内交点  
3 平比直線の交点 4 2円の交点 5 公道線の交点  
6 直線の平行移動 7 直線の内分

## Pocket-PAS

APA通信設定 GPS通信設定 PAS通信設定  
JOB初期値 バージョン

ポケット・ネオ  
Pocket-Neo  
測量システム「WingNeo」の同期ユニット「Pocket-Neo」。  
点や線の情報収集・作図ツールから  
計算、計算結果の現地確認、街区基準点などの既設基準点の現地原研  
観測、リモートコントロールまでをも網羅した  
内業システム融合形態を実現しました。

一次世代情報収集端末—  
ハイブリッド・コントローラ

ポケット・パス  
Pocket-PAS

NTTドコモの「hTc Z」の通信ポテンシャルを最大限に発揮。  
Pocket-Neoと同時リリースの「Pocket-PAS」は、  
GPS観測（PAS・FKP）に必要なとされてきた端末性能をシンプルにケータイに凝縮。  
Pocket-Neoとの併用で、お使いのGPS受信機も、トータルステーションも、この1台でフルに活かされます。



AISAN  
TECHNOLOGY  
POCKET CONCEPT,  
HYBRID CONTROLLER.

結合点検 検索 点検 検出 登録

公共測量: 30分経過後の測量

縮尺 T:1 1:1000 検出 OK:1

結果 PAS

操作: 結合点検 観測 測設 計算 設定

操作: 観測 測設 計算 設定

### 境界点検結果

点検区分	平地	山林
境界1	境界2	距離
1	2	0
10	10	
観測値	計算値	偏差
点検距離 15.120	18.628	3708
	距離値	10

※誤差も大きいかもしれません。再測設が必要です。



写真 [9]  
カメラ ファイル 写\_境界.jpg 削除

同期実行中!

しばらくお待ちください

# SOKKIA

心をこめて世界へ

## SRX モータードライブ トータルステーション

自動対回機能

電子野帳機能

標準装備！！

- ・フルワイヤレス
- ・進歩したRED-techEX
- ・多彩なインターフェース



「SRX」のハンドル部には、長距離でも通信可能なBluetooth®クラス1を、プリズム側のRCリモコンには、Bluetoothクラス2を搭載。現場での通信は、全てBluetoothでおこなう「フルワイヤレスシステム」です。



Bluetooth

### フルワイヤレス



操作パネル横には、USBポートやCFカードドライブを搭載。多彩な方法でデータリンクが可能です。また、電子メールでデータを送受信するSFXダイアルアップ機能も搭載していますので、現場～事務所間でデータの送受信が可能です。

トータルステーションを、プリズムの方向へ引き込む「リモートキャッチャー」。観測開始時にリモートキャッチャーを使うことで、観測を瞬時に開始することができます。また、プリズム側からサーチ光を照射するリモートキャッチャーなら、トータルステーションがキャッツアイや反射物などに引っかかってしまっても、瞬時にプリズムの方向へ引き込むことができます。

### 移動に集中！



### クイックスタート！

## GSR2700IS

オールインワンGPS測量機

RTK-GPS観測時に効率的なオールインワン・デザイン。

・Bluetooth無線を標準装備し、コントローラへのケーブルから開放されます。

・オールインワンモデルは、常に衝撃や粉塵・雨にさらされており、ソキアはボディをマグネシウム合金を採用し、JIS保護等級IP67に準拠。高い耐環境性と耐衝撃性を持ち合わせます。

・受信状態、メモリーやバッテリーの残量など、音声でガイダンス機能を搭載しています。



株式会社ソキア ISO9001 認証取得 (JQA-0557)  
http://www.sokkia.co.jp  
神奈川県厚木市長谷260-63 〒243-0036

株式会社ソキア販売 東京都世田谷区用賀2-31-7 〒158-0097  
□北海道011-611-3441 □東北 022-257-3466 □東京 03-3708-4911  
□東関東047-309-7370 □名古屋 052-777-8877 □浜松 053-460-1051  
□北陸 076-494-1300 □大阪 06-6302-3931 □四国 089-970-8158  
□広島 082-235-3020 □松江 0852-31-4300 □九州 092-472-3559  
□沖縄 098-877-7007 □本社 03-6684-0846

測量機・試験器・気象器械・複写機・OA機器

**K** 株式会社 **金沢測機**

〒920-0058 金沢市示野中町1-29

TEL 076-222-8787 FAX 076-221-3773

# 測量業務を「徹底的に支援する」ライカの測量機

## System 1200

### ワンマン測量



#### TPS1200

ハイパフォーマンストータルステーション  
GPS1200との完全互換

- リモートコントローラーを使用することでワンマン測量を実現
- 高精度測定技術による高い信頼性
- 簡単、迅速作業で生産性向上

### GPS測量



#### GPS1200GG

ハイパフォーマンス GPSレシーバー  
TPS1200との完全互換

- GLONASSに対応
- 迅速、高精度、高信頼性
- 最高の衛星捕捉エンジンとRTK性能

### ユニバーサル測量



#### スマートステーション®

GNSS (GPS/GLONASS) 一体型トータルステーション

世界初、GPSとトータルステーションが完全合体  
ネットワーク型RTK GPSのインフラが整備されている日本の測量現場に最適!

- GLONASSに対応
- 圧倒的に作業効率アップ
- 生産性の向上で大幅にコストダウン

ここが  
すごい!!

### 自動視準トータルステーション



#### TCRA700

信頼と実績の自動視準  
トータルステーション

- 自動視準トータルステーションで出荷実績No.1
- モーター駆動で完全自動対回観測
- ノンプリズム500m

### ハイコストパフォーマンス



#### TPS800

多彩な機能の  
進化形トータルステーション

- 漢字表示・大型画面
- 9種類の測量プログラムを標準搭載
- ノンプリズム500m



#### TPS400

簡単作業で仕事が速い  
トータルステーション

- 操作が簡単
- フレキシブルフォーマットで高い接続性を実現
- ノンプリズム500m

## 株式会社 測機サービス

〒920-0947 石川県金沢市笠舞本町2-3-3 Tel. 076-222-7044 Fax. 076-222-4788  
E-mail : YHY00562@nifty.ne.jp

## ライカ ジオシステムズ株式会社

大阪支店 〒540-6131 大阪市中央区城見2-1-61 Twin21 MIDタワー31F Tel. 06-6910-3871  
<http://www.leica-geosystems.co.jp>

- when it has to be right

**Leica**  
Geosystems

# 筆界特定制度と調査士会ADR

日本土地家屋調査士会連合会名誉会長 西本 孔昭 編著

■A5判 ■256頁 ■定価2,500円(本体2,380円) ■ISBN978-4-8178-1328-2 ■平成19年7月刊行

**新版** Q&A

## 表示に関する登記の実務(全6巻)

**第1巻** 登記手続総論・土地の表題登記・分筆の登記

**第2巻** 合筆登記・地積更正・地目変更・地図訂正

中村 隆・中込 敏久 監修 荒堀 稔穂 編集代表

(第1巻) ■A5判 ■560頁 ■4,935円(本体4,700円) ■ISBN978-4-8178-3756-1 ■平成19年1月刊行

(第2巻) ■A5判 ■576頁 ■5,040円(本体4,800円) ■ISBN978-4-8178-3769-1 ■平成19年5月刊行

(以下続巻予定)

<b>第3巻</b>	地積測量図・特殊登記	平成19年11月刊行予定
<b>第4巻</b>	建物の表示に関する登記手続、表示の登記・種類～増築	平成20年5月刊行予定
<b>第5巻</b>	建物合体・合併～分棟・区分建物・滅失・建物の図面関係	平成20年11月刊行予定
<b>特別編</b>	筆界特定手続	平成19年10月刊行予定

(上記は現段階での予定です。発刊時が変更となる場合がございます。)

## 14条地図利活用マニュアル

—14条地図境界確認と復元—

福永 宗雄 著

■A5判 ■302頁 ■定価2,835円(本体2,700円) ■ISBN978-4-8178-3768-4 ■平成19年5月刊行

## 増補版 土地台帳の沿革と読み方

友次 英樹 著

■A5判 ■376頁 ■定価3,675円(本体3,500円) ■ISBN978-4-8178-3765-3 ■平成19年5月刊行

お問い合わせ・  
ご注文はこちら

「家族」から発想する、いつくしむ世紀へ



日本加除出版

〒171-8516 東京都豊島区南長崎3丁目16番6号  
営業部 TEL (03)3953-5642 FAX (03)3953-2061  
<http://www.kajo.co.jp/>

日本土地家屋調査士会連合会  
共済会各種保険取扱

- ◎ 職業賠償責任保険
- ◎ 団体所得補償保険
- ◎ 団体傷害疾病保険
- ◎ 測量機器総合保険
- ◎ 集団扱自動車保険

損害保険代理店

有限会社 桐栄サービス

〒112-0013 東京都文京区音羽1-15-15 シティ音羽2階  
TEL 03-5977-0070 FAX 03-5977-0070

---

## 写 真 説 明

---

会報が新しくなる。“reborn”ということであり、さらに、広報グッズのPRも兼ねまして、うちの桜子（6ヶ月）に調査士帽子（2,000円・注文受付中！）をかぶらせました。

まだ6ヶ月なので、言うことを聞いてくれるはずもなく、動き回る中で  
の連写で何枚も撮ったうちの一枚です。 (石野芳治)

今後も会員の子どもや孫の写真を表紙に採用したいと考えておりますので、皆様もドンドン会報編集室まで自慢の写真を送ってください。

---

## 会報 いしかわ 第151号

---

発行所 石川県土地家屋調査士会  
金沢市新神田3丁目9番27号  
TEL 076-291-1020  
FAX 076-291-1371  
<http://www.spacelan.ne.jp/~isicho/>  
E-mail:isicho@spacelan.ne.jp

編 集 広 報 部

発行日 平成19年10月

印刷所 株式会社 高松印刷

---

不動産表題登記の専門家

# 「とちかおくちょうさし」

境界トラブルの解決支援いたします



土地家屋調査士は、土地を識り、人と社会のためにつくす「地識人」でありたいと思います。

●土地を買う

土地の境界線を公正な立場で確認のうえ境界標識を設置し、土地境界確認書を作成します。

●建物を建てる

境界立会いや敷地に関する調査・諸手続のお手伝いをします。

●登記の申請

調査および測定の結果をもとに土地や建物の登記を申請します。

## 境界確認書をつくりませんか？

いったん杭を埋設しても工事で抜けてしまったり、毀損したり、動いたりすることがあります。

また所有者が変わって面積が少ないとか、公図と違うとかのクレームが発生したりすることもあります。

既に確定した境界であること、又境界を復元することが出来る境界確認書（境界杭の記載された測量図添付）を作成、保管されることが財産管理の基本です。



石川県土地家屋調査士会  
境界問題相談センターいしかわ

〒921-8013 石川県金沢市新神田3丁目9番27号  
TEL.076-291-1020 FAX.076-291-1371  
相談専用076-291-1125  
<http://www.ishicho.or.jp/>